

素敵だ和

楽しい七十二候の世界 5月～7月

七十二候(しちじゅうにこう)とは古代中国で考案され、二十四節気をさらに72の季節に分けて表したもので、日本でも古くから親しまれてきました。そんな七十二候の美しく、楽しい表現に触れてみませんか？

- 5月…第二十二候「蚕起食桑」(かいこおきてくわをはむ・21日～25日頃) 日差しが一層強まり、万物が生長して天地に満ち始める頃を指す小満(5/21～6/4頃)を過ぎ、卵から孵化した蚕が盛んに桑の葉を食べる頃を表現。
- 6月…第二十六候「腐草為萤」(くされたるくさほたるとなる・10日～15日頃) 暑さに蒸れて腐った草や竹が萤になると信じられていた頃を表現。昔の言い伝えで、草の中から萤が舞う姿をそう解釈したのかもしれない。
- 7月…第三十三候「鷹乃学習」(たかすなわちわざをならう・17日～21日頃) 鷹のヒナが飛び方や狩りの方法を覚え、巣立ちに備える頃を表現。生きる術を学ぶ健気な姿…かと思いきや獲物を捕らえる速さは最高時速80キロにも達するとか！

蚕が桑の葉を食べる音は「ザー」とまるで雨が屋根を打つ音のようだとか。たくましい生命力を感じます



蚕は昔、暮らしを支える重要な生き物。あの沢村栄一の生家も養蚕農家。大河ドラマでも描かれていましたね。



夏の夜を幻想的に彩る螢の淡い光は「螢火」と呼ばれ、夏の季語にもなっているそうです。

「能ある鷹は爪を隠す」などのことわざがあるように、知能指数が高いことも知られています

河津桜

瀧

今年の春も各所で桜がきれいに咲いてましたね！みなさんもどこかにお花見に行かれたか🌸
3月に京都の淀水路へ河津桜を見に行き行って来ました。
ソメイヨシノとはまた違った濃いピンクの花びらが華やかで、まだ肌寒い日でしたが一足早く春を感じることができました😊
ただ桜並木の下は人がすれ違うのもやっと、、の混雑ぶりで、人混みに疲れてしまい10分程で退散してしまったのが残念でした…
来年はもう少しゆったり、のんびりと桜を楽しみたいです💧



SNSもよろしくお祈いします！

Instagram



LINE 公式アカウント



ホームページ



施工事例も
たくさん掲載
していますよ



こうえい通信

LIXILリフォームショップ
光永ホーム
TEL:06-6151-9250
FAX:06-6151-9230

No.86

LIXILリフォームショップ光永ホームが、知っておくとちょっとお得な情報やお店の情報を毎月お届けします。

2026年4月20日発行

今月の店長ひとこと



こんにちは。花田です。
日中は汗ばむくらい暖かい日も増えてきましたね。
新緑が気持ちよく、外に出るのが楽しい季節になってきました。
この時期は窓を開けて風を通すだけでも、家の中がぐっと快適になりますね。
季節の変わり目ですので、体調に気をつけてお過ごしください😊



ゴールデンウィーク休業のお知らせ

誠に勝手ながら

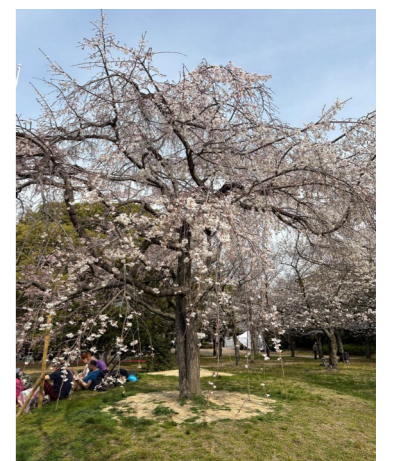
2026年4月29日(水) ～ 2026年5月6日(水)

は休業させていただきます。
ご不便をおかけいたしますが、何卒よろしくお願いいたします。

お花見🌸

花田

3月末、大阪城公園へお花見に行ってきました。
桜は五分咲きほどでしたが、やわらかな春の雰囲気が心地よく、大阪城との景色もとても綺麗でした。
満開前ならではの落ち着いた空気の中、ゆったりとした時間を楽しむことができました😊



ご存知ですか？

給湯器のあれこれ

お湯が出ない、お湯が出るのに時間がかかるときは、給湯器内部の部品が経年劣化している可能性があります。

リモコンやガス供給の確認、給湯器本体のエラーコードのご確認を。



やってはいけないこと

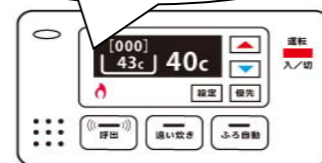
- ・機器の排気口、排気部を塞がない、周囲に洗濯物や紙類、モップなど燃えやすいモノを置かない。
- ・機器近くでスプレー缶の使用やガス抜きをしない。
- ・追い焚き機能に影響を与えるため、硫黄系、酸（炭酸系など）、塩、とろみやにごりタイプ、アルカリ系、オイルやアルコールを含む入浴剤は避ける。



メーカーによっては試験済みで使用OKとしている市販の入浴剤や、メーカー独自で販売している入浴剤があります。HPをチェック！

- ・異音が発生
ピーという音はファンモーターの不具合の可能性。ボンツという音は不完全燃焼の恐れあり。使用を中止し、業者へ連絡を。
- ・異臭が発生
ガスや焦げ臭いニオイは不完全燃焼の恐れあり。給湯器から水漏れしている場合も不完全燃焼の恐れがあります。

リモコンにエラー番号が表示されたら、取扱説明書を確認し、メーカーや業者へ連絡を！



「〇〇（メーカー名） エラーコード 〇〇〇（エラー番号）」で検索するのもおすすめです！

私たちの暮らしに欠かせない給湯器。寿命や不具合のサイン、意外と知らないやっちはいけないことなどをちょこっとご紹介します。

●給湯器の寿命は？

家族構成や、1日の追い焚きの回数などによっても異なりますが、多くは10年前後とされています。

●不具合のサインは？

湯温が不安定と感じたら、内部の温度調節センサーの故障かも。追い焚きができないときは、湯温や湯量を測るセンサーや電気システムに不具合の可能性が。ちなみに、追い焚きに必要なた量は給湯口の上5センチ以上。また、フィルターの汚れを取り除くと解決することも。取扱説明書を確認しましょう。

快適Life

重曹やクエン酸をペーストにすることで、より汚れ落ちの効果が期待できます。賢く使っておうちをきれいにしましょう♪

■クエン酸と重曹、どんな汚れを落とす？

●クエン酸（酸性）…アルカリ性の汚れに効果的。
たとえば…トイレの尿汚れ、白色の石鹸カス、電気ポット内のカルキ汚れなど。

●重曹（弱アルカリ性）…油や脂など酸性の汚れに効果的。
たとえば…キッチンまわりの油汚れ、手あかのついた窓ガラスなど。

■ペーストのつくり方

どちらも混ぜるモノ2~3に対し水1程度を少しずつ混ぜます。



どろっとした歯磨き粉くらいの固さになれば完成！

■クエン酸ペーストに効果的な汚れ

・トイレの黄ばみや尿石汚れに、ペーストを塗り、15~30分置いたら古い歯ブラシなどでこすります。
・キッチンやトイレの水栓の根元にある頑固な水アカ部分にのせ、15~30分程度置いたら古い歯ブラシなどでこすります。

■重曹ペーストに効果的な汚れ

・五徳や魚焼きグリルの網、換気扇のフィルターの頑固な汚れにペーストを塗り、15~30分置いて古い歯ブラシなどでこすります。
・電子レンジのフラットテーブルやターンテーブルの頑固な油汚れやコゲにペーストをのせてラップで覆い、15~30分置きます。

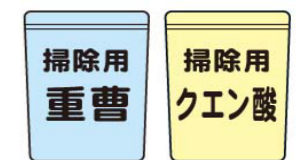


濡らしたキッチンペーパー&ラップで湿布状態にすれば、より効果的！



時間を置いたら丸めたラップやスポンジなどで落とします

■使用する時の注意



- ・食用ではなく、掃除用を使うこと！使用目的によって純度が違うためです。
- ・仕上げにペーストをしっかり水で流し、水気を拭き取りましょう！

■クエン酸NGのところ

鉄、アルミ、銅、真鍮、天然大理石、天然石、コンクリート、漆喰、珪藻土など



塩素系漂白剤とは絶対一緒に使わないこと！

■重曹NGのところ

アルミ、銅、真鍮、大理石、傷つきやすいガラスやプラスチック、塗装面など

※材料・道具の取り扱いに気を付けて作業してください

かんたんレシピ

アジのスパイシーポテサラ

じゃがいもにアジの干物を合わせ、スパイスを効かせたひと味違うポテトサラダ。お酒のおつまみにもおすすめです♪



①アジの干物は魚焼きグリルなどで焼き、骨を取ってほぐす。紫玉ねぎは薄切りにし、パクチーは粗切りにする。

②じゃがいもは皮をむいて輪切りにして耐熱容器に入れ、1センチ程の水を加えてフタをし、600Wの電子レンジに8分程かける。じゃがいもに火が入ったら水気を切り、フォークなどで潰して軽く塩をふる。

③②に①、Aの材料を入れてざっくりと混ぜ、器に盛りつけて黒コショウをふる。

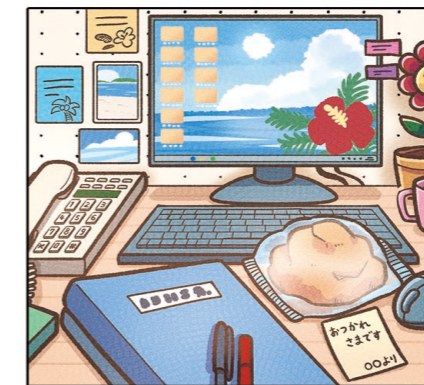
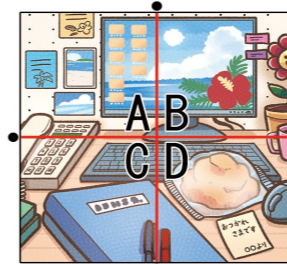
※じゃがいもは熱いうちに潰し、調味料を加えると味がしみ込みやすくなります。
※スパイスの量は好みで調整してください。
※パクチーが苦手なら、イタリアンパセリや三つ葉などでアレンジできます。

材料 (2~3人分)

- アジの干物…1枚、じゃがいも…3個、紫玉ねぎ…1/2個、パクチー…1株
- A: マヨネーズ…大さじ2、プレーンヨーグルト…大さじ1、粒マスタード…小さじ2、クミンシード…小さじ1/2、ガラムマサラ…小さじ1/4
- 塩・コショウ…適量

間違い探し

左右のイラストで違う箇所が5つあります。左の表から間違いの多いエリアをアルファベットで教えてください。



答えはホームページに掲載いたします。次回もお楽しみに♪



答えはこちら♪